

EXPORTACIONES FORESTALES CHILENAS 2009

Durante el año 2009, según cifras del Banco Central, el comercio internacional del país alcanzó los US\$ 92.732, con una caída de un 25,3% en relación al año 2008, producto de una reducción que experimentaron tanto las exportaciones (-20%), como las importaciones (-31%). Esta disminución significó que las exportaciones nacionales totalizaran US\$ 53.024 millones, correspondiéndole al Sector Forestal un 7,8% de este total. Es así que el valor exportado en productos forestales chilenos alcanzado para el año 2009 fue de US\$ 4.162 millones, lo que significó una baja de un 23,7% en relación al año 2008, es decir, US\$ 1.290 millones menos que el año 2008 y menor en un 16,0% en relación a lo exportado el año 2007.

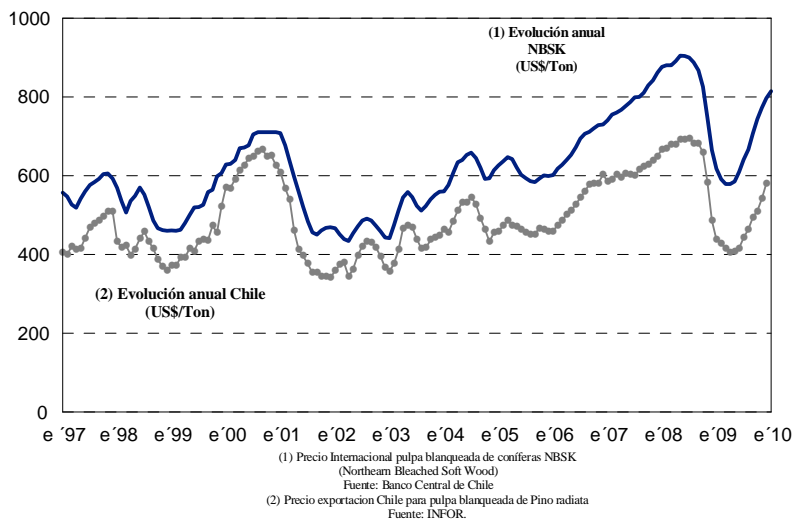
El tonelaje embarcado por los puertos del país alcanzó a 12 millones de toneladas, experimentando una caída de un 12,2% en relación al total embarcado por los puertos durante el año 2008, es decir, en este periodo se han exportado 1.687 millones de toneladas menos que el año 2008 en productos forestales chilenos.

Al comparar el valor comercializado por las principales empresas exportadoras del país, la gran mayoría disminuyó sus ventas en relación al año 2008, producto de la crisis que ha afectado a mercados y empresas. Tal es así, que los dos grandes grupos que exportan productos forestales, no estuvieron ajenos a ello y durante el año 2009 vieron disminuidas sus ventas en más de un 20% en relación al año 2008.

Por su parte, el Grupo de empresas Arauco, exportó productos por un monto de US\$ 1.857 millones, equivalentes al 44,6% del total, con ventas menores en un 24,6% en relación a registradas en el año 2008. Sin embargo, el grupo de empresas CMPC, con una participación de un 32,5%, equivalente a ventas de US\$ 1.353 millones, registro una disminución en sus exportaciones en un 22% en relación al año 2008.

Otra causa que ha influido en la baja del presente año es el precio de la celulosa, que durante el primer semestre del año 2009 venía con una tendencia a la baja alcanzando el menor precio en mayo 2009, US\$ 428,5 tonelada, siendo este el menor precio desde Septiembre del año 2003. Desde este punto comienza la tendencia al alza del precio de exportación de la celulosa hasta alcanzar en diciembre 2009, los US\$ 594,8/ton, lo que significa un crecimiento de un 38,8% en relación a mayo pasado y un alza mas suavizada de un 25% en relación a enero 2009. En el escenario internacional el comportamiento es similar, el precio de la pulpa blanqueada de conífera NBSK (Northern Bleached Softwood Kraft) disminuyó a partir del segundo semestre del 2008 llegando a su menor precio en marzo 2009 de US\$ 578,3/ton, donde comienza a elevarse hasta alcanzar los US\$ 796,3 en diciembre 2009. Esto significa que la celulosa de pino obtuvo un crecimiento de 29%

Evolución mensual del precio de Pulpa blanqueada de Coníferas (US\$/Ton)



ANTECEDENTES GENERALES

PRINCIPALES PRODUCTOS

A nivel de productos se exportaron 166 productos diferentes, combinados con 52 diversas especies, lo que hace un total de 355 productos exportados durante el año 2009, lo que significa una caída de un 1,4% en relación al año anterior, es decir 5 productos menos.

El principal rubro exportado es la pulpa, que representa el 47,4% del monto total, seguido por los papeles, cartones y sus manufacturas (incluido el papel para periódico), con un 14,2% del total. En tercer lugar se ubican el grupo de productos manufacturados, entre ellos: madera cepillada, molduras, puertas y ventanas, piezas construcción, que representan el 13,0% del total, productos orientados principalmente al mercado norteamericano. Estos 3 rubros explican el 74,6% de las exportaciones forestales del país.

Como se aprecia en el cuadro siguiente, en los dos últimos años, la celulosa había elevado su participación hasta alcanzar al 48,2% importancia el año 2008, pero debido a una caída en su precio durante el primer semestre del año 2009, su participación nuevamente bajo al nivel del año 2007, al participar con un 47,4% de las ventas del sector, cifra muy lejana a los niveles registrados el año 1995 de un 54%, cuando registró los precios más altos en la historia de la exportación forestal. Situación inversa se presentó en los productos manufacturados. De una participación cercana al 30% en el año 2004, alcanzó en el año 2009 una participación de solo un 13% en el total, como consecuencia de los menores embarques destinados al mercado de Estados Unidos. Los productos restantes se han mantenido con pequeñas variaciones a lo largo del periodo, salvo las astillas sin corteza que presentaron un repunte en los dos últimos años, explicado principalmente por la especie eucaliptos.

CUADRO 1
PARTICIPACION POR RUBRO EN LAS EXPORTACIONES FORESTALES (%)

PRODUCTO	2002	2003	2004	2005	2006	2007	2008	2009
TOTAL	100,0	100,0	100,0	100,0	100,0	100,0	100,0	100,0
Pulpa Química	35,7	34,9	35,7	34,5	34,4	47,4	48,2	47,4
Papeles. Cartones y sus Manufacturas	11,2	12,3	11,2	12	12,9	10,6	11,3	14,2
Productos Manufacturados	28,8	26,6	30,5	26,9	27,2	16,7	13,2	13,0
Tableros Y Chapas	7,2	7,9	7	8,9	8,6	8,2	10,1	10,4
Madera Aserrada	9	10,9	9,9	11,8	10,3	11,4	9,6	6,7
Astillas y Residuos de Madera	5,3	5,2	4	4,6	4,9	4,4	6	6,6
Productos No Madereros	1,3	1,2	1	1	1,1	1	1,2	1,3
Otros Productos	1,5	1	0,7	0,5	0,4	0,3	0,3	0,4

Entre los 20 principales productos exportados, los mayores incrementos se presentaron en los pañales desechables con una participación de un 0,5% en el total exportado y un aumento de 93,8%, y en tableros encolados de canto de pino radiata con 0,9% de participación y un incremento de 5,7%.

CUADRO 2
PRINCIPALES PRODUCTOS EXPORTADOS
(Millones US\$ FOB)

PRODUCTO	2002	2003	2004	2005	2006	2007	2008	2009	% del Total 2009
TOTAL	2.301,1	2.524,0	3.396,6	3.495,4	3.890,0	4.952,3	5.452,5	4.162,3	100,0
Pulpa Blanqueada Pino Radiata	495,3	570,3	798,9	702,3	794,8	1.221,0	1.250,8	988,9	23,8
Pulpa Blanqueada Eucalipto	188,2	185,4	272,1	348,7	384,4	932,2	1.205,9	817,1	19,6
Tablero Contrachapado Pino Radiata	89,2	105,5	140,5	204,0	226,8	247,8	346,3	285,2	6,9
Madera Aserrada Tablones Pino Radiata	194,2	259,8	318,2	395,5	388,0	549,6	512,7	272,4	6,5
Papel Y Cartulinas Multicapas S/l	80,7	107,3	135,4	130,7	168,5	206,1	248,5	253,7	6,1
Astillas Sin Corteza Eucalipto	99,5	111,6	122,5	139,1	156,1	169,2	236,8	181,8	4,4
Pulpa Cruda Pino Radiata	135,8	126,2	140,2	153,1	159,7	194,0	169,0	168,5	4,0
Papel Periódico S/l	88,8	93,0	118,4	133,4	160,5	143,2	150,7	138,5	3,3
Molduras De Madera Pino Radiata	170,6	182,5	312,9	248,3	315,0	209,7	192,4	133,1	3,2
Molduras Mdf Pino Radiata	60,4	85,7	136,3	131,2	160,4	142,6	122,8	108,9	2,6
Tablero Mdf Pino Radiata	44,7	50,5	47,9	52,6	60,2	92,2	136,0	94,3	2,3
Astillas S/ Corteza Eucaliptus Nitens	17,5	15,0	13,1	19,0	30,5	46,0	89,5	93,6	2,2
Madera Cepillada Pino Radiata	118,7	80,2	161,2	154,1	185,5	134,6	100,4	69,9	1,7
Otros Productos	517,4	551,0	679,1	683,5	699,4	664,2	690,5	556,4	13,4

PRINCIPALES MERCADOS

Asia es el principal destino de los embarques forestales, sus compras alcanzaron los US\$ 1.869,9 millones, equivalentes al 44,7% del total con una disminución en sus compras de 9,4% en relación al año anterior. En segundo lugar se ubica América del Norte, con adquisiciones por US\$ 847 millones, una participación del 20,4% y una disminución de 26,2% en relación al año anterior, seguido por Europa quien pasa del segundo a tercer lugar, con compras equivalentes al 15,7% del total y una caída de un 44,2% en sus embarques en relación al año anterior.

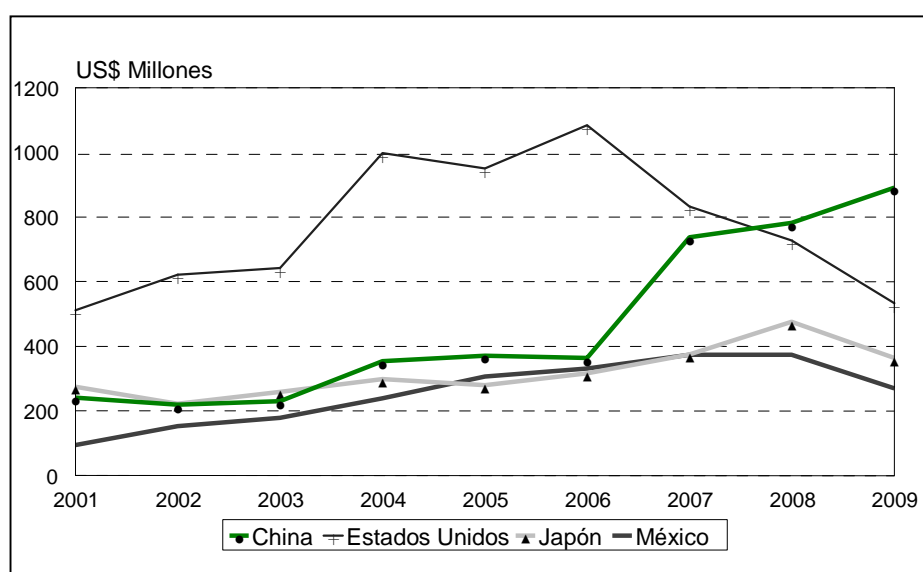
De un total de 123 mercados de destino, China representa el 21,4% del total, con compras por US\$ 891,4 millones y un aumento de 13,9% en relación al año 2008. El principal producto adquirido por este país fue la pulpa blanqueada (de pino y eucalipto), con compras que alcanzaron los US\$ 774,8 millones, equivalentes al 86,9% del total en este país. En segundo lugar se ubicó Estados Unidos, país que adquirió productos por US\$ 533 millones, equivalentes al 12,8% de las exportaciones forestales, pero con una baja de 26,7% en sus compras en relación al año anterior. La razón de esta baja es explicada principalmente por los menores embarques de molduras (sólidas y de MDF), que alcanzaron a US\$ 205,2 millones, con una caída de 24,7% en relación a los envíos del año 2008. En tercer lugar se ubicó Japón, país que registró compras por US\$ 364,1 millones equivalentes al 8,7% del total y una disminución de 23,5% en relación al año anterior. El principal producto exportado hacia Japón es astillas sin corteza, producto que representa el 74,7% de las exportaciones hacia este país, con una disminución en sus ventas de un 12,2%. Estos tres mercados representan el 43,0% del total exportado por el sector forestal chileno.

A continuación se presenta un cuadro con la evolución de las exportaciones por país de destino, donde se aprecia claramente la caída, en los dos últimos años, de los embarques destinados al mercado norteamericano. Esto le significó perder el primer lugar que mantuvo hasta el año 2007.

CUADRO 3
EVOLUCIÓN DE LAS EXPORTACIONES FORESTALES, SEGÚN PAÍS DE DESTINO
(Millones US\$ FOB)

PAÍS	2001	2002	2003	2004	2005	2006	2007	2008	2009	% del Total 2009
TOTAL	2.205,6	2.301,1	2.524,0	3.396,6	3.495,4	3.890,0	4.952,3	5.452,5	4.162,3	100,0
China	241,0	219,3	230,5	354,1	371,0	364,1	737,3	782,4	891,4	21,4
Estados Unidos	512,0	622,1	642,3	997,9	950,4	1084,4	832,5	727,5	533,1	12,8
Japón	274,7	222,6	259,2	298,4	280,0	316,2	375,0	475,6	364,1	8,7
México	94,6	152,8	179,0	239,6	306,9	330,9	373,6	373,3	269,8	6,5
Italia	91,4	108,2	120,0	137,0	158,0	180,3	306,4	345,5	225,8	5,4
Corea del Sur	75,2	87,6	95,3	113,8	122,5	133,8	224,8	314,3	174,4	4,2
Holanda	90,8	78,2	98,4	152,5	134,4	152,8	211,1	276,4	156,9	3,8
Perú	83,5	84,7	92,4	93,8	113,6	138,6	152,6	212,1	154,8	3,7
Venezuela	56,5	42,2	26,0	45,8	40,3	55,2	106,9	164,8	127,1	3,1
España	56,8	52,6	66,9	95,8	107,4	103,5	139,5	160,7	119,0	2,9
Colombia	51,6	53,7	55,4	67,8	70,2	91,1	114,6	148,5	110,2	2,6
Argentina	72,3	29,0	53,3	84,0	99,1	101,9	119,2	140,8	101,0	2,4
Taiwán	49,9	72,1	67,4	88,2	94,3	109,6	137,0	129,1	94,9	2,3
Otros Países	455,3	476,0	537,9	627,9	647,3	727,6	1.121,8	1.201,3	839,9	20,2

PRINCIPALES PAISES DE DESTINO DE LOS PRODUCTOS FORESTALES



PRINCIPALES EXPORTADORES

De las 971 empresas exportadoras durante el año 2009, como principal figura Celulosa Arauco y Constitución, con ventas por US\$ 1.248,9 millones, que alcanzan una participación de 30,0% en el total y una baja de un 20,6% en relación al año 2008. En segundo lugar se ubica CMPC Celulosa con el 17,7% del total y menores ingresos en un 31,1% respecto al año anterior. Paneles Arauco, con ventas equivalentes al 7,0% del total, registró una baja de 17,3%, y, Aserraderos Arauco con una participación de 6,5%, disminuyó sus ventas en un 41,5% en relación al período enero-diciembre del año anterior. Estas cuatro empresas representan el 61,3% del total exportado en el año 2009.

CUADRO 4
PRINCIPALES EMPRESAS EXPORTADORAS DE PRODUCTOS FORESTALES
(Millones US\$ FOB)

EXPORTADOR	2001	2002	2003	2004	2005	2006	2007	2008	2009	% del Total 2009
TOTAL	2.205,6	2.301,1	2.524,0	3.396,6	3.495,4	3.890,0	4.952,3	5.452,5	4.162,3	100,0
Celulosa Arauco y Constitución S.A.	500,6	479,1	484,2	736,4	743,7	873,1	1.399,2	1.572,8	1.248,9	30,0
CMPC Celulosa S.A.	371,5	351,3	406,3	481,9	471,5	477,5	960,5	1.068,4	736,0	17,7
Aserraderos Arauco S.A.	183,8	224,1	250,1	373,2	406,9	446,4	488,4	466,7	290,6	7,0
Paneles Arauco S.A.	88,1	120,4	156,9	164,8	210,5	229,7	266,1	351,3	273,0	6,6
Cartulinas CMPC S.A.	70,7	81,4	107,6	135,9	131,6	169,3	207,6	250,4	255,8	6,1
CMPC Maderas S.A.	67,7	85,1	100,7	141,4	166,6	203,2	220,1	230,2	184,8	4,4
Masisa S.A.	31,5	42,7	38,2	44,4	91,1	159,6	192,8	200,4	103,7	2,5
Industrias Forestales S.A.	77,5	61,3	59,8	73,7	82,0	93,0	89,0	96,5	93,6	2,2
Consorcio Maderero S.A.	31,9	29,7	28,3	31,0	31,4	53,5	57,9	86,9	62,2	1,5
Forestal Comaco S.A.	29,1	18,9	22,0	24,4	32,9	38,8	49,3	69,9	53,3	1,3
Molduras Trupán S.A.	-	-	-	45,5	65,7	83,1	73,7	67,9	50,1	1,2
Astillas Exportaciones Ltda.	21,6	22,5	24,5	33,0	32,9	43,1	42,9	56,5	48,5	1,2
Papeles Norske Skog Bío Bío Ltda.	31,5	25,1	32,9	38,1	45,2	54,2	51,8	55,7	44,7	1,1
Otros	700,0	759,2	812,5	1.073,0	983,5	965,6	853,1	878,9	717,2	17,2

De un total de 971 empresas exportadoras, las 6 principales pertenecen a los dos grandes grupos del sector: Arauco y CMPC. Éstas, en conjunto, representan el 71,8% de las ventas del país, a pesar de haber disminuido en un 24,1% las ventas realizadas entre los años 2008 y 2009. En tanto, las 965 empresas exportadoras restantes representan el 28,2% del total, disminuyeron sus ventas en un 22,4% entre ambos periodos.

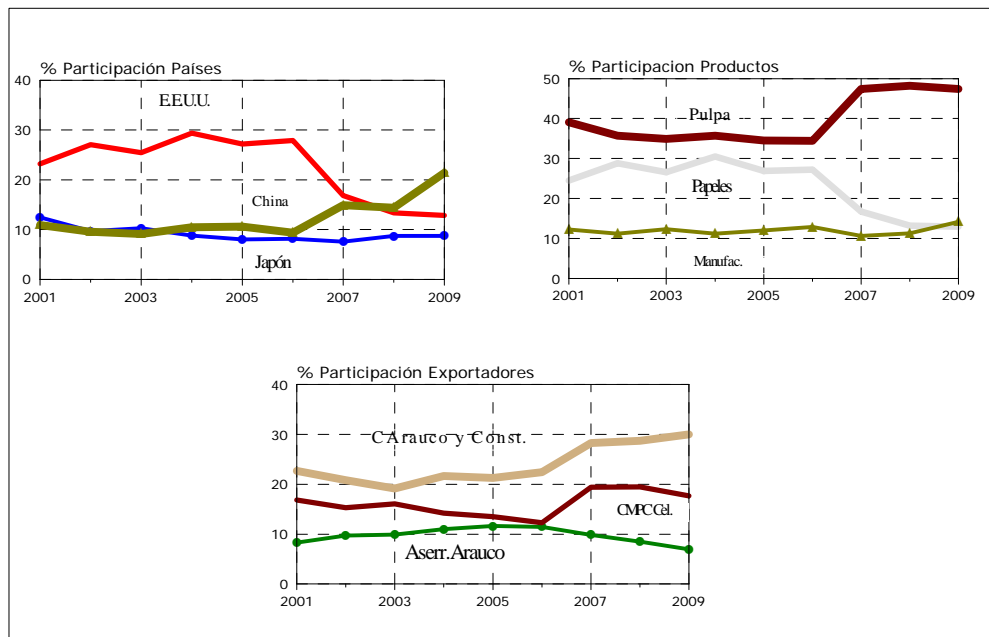
En el cuadro que se presenta a continuación, se puede apreciar la distribución de las empresas por rangos de venta 2009 y efectuar una comparación en relación al año anterior. En el último año existió una baja de 76 empresas exportadoras, las que se distribuyeron en diversos rangos de venta. Es así que las empresas que exportan mas de US\$ 100 millones al año, experimentaron un receso, quedando en igual número que el año anterior, registrando una caída en sus ventas de 25,2% con respecto al año 2008, en tanto que los exportadores con ventas entre US\$ 50 millones y US\$ 100 millones, disminuyeron sus ventas en un 40% y contribuyeron con un 6,2% al total exportado. En este rango figuran Molduras Trupán S.A. y Papeles NORSKE S.A..

Cabe señalar que el grupo de los exportadores con ventas entre 25 M y 50 M, fue el único grupo que experimento un aumento en el número de exportadores al agrupar a 85 empresas, 17 mas que los agrupados en el año anterior, con ventas que crecieron en un 27,7%, es decir US\$ 674,5 mil mas que los exportados el año 2008, pero que representan solo un 0,1% del total.

CUADRO 5
PARTICIPACIÓN Y DISTRIBUCIÓN DE EMPRESAS AGRUPADOS POR MONTO ANUAL EXPORTADO
(2008 - 2009)

	Año 2008			Año 2009		
	Empresas	Monto total M	Participación	Empresas	Monto Total M	Participación
Total	1047	5.452.460,0	100,0	971	4162313,9	100,0
> 100 MM	7	4.140.208,6	75,9	7	3.092.763,8	74,3
> 50 MM < 100 MM	6	432.706,9	7,9	4	259.167,0	6,2
> 25 MM < 50 MM	7	254.939,9	4,7	8	284.669,4	6,8
> 10 MM < 25 MM	13	208.999,2	3,8	14	214.122,3	5,1
> 5 MM < 10 MM	20	140.380,8	2,6	12	85.462,7	2,1
> 2,5 MM < 5 MM	30	107.128,1	2,0	22	81.932,3	2,0
> 1 MM < 2,5 MM	44	76.398,0	1,4	40	60.935,3	1,5
> 500 M < 1 MM	59	43.658,1	0,8	54	38.202,2	0,9
> 250 M < 500 M	61	22.357,1	0,4	57	19.607,9	0,5
> 100 M < 250 M	92	14.586,1	0,3	92	15.098,5	0,4
> 50 M < 100 M	73	5.297,3	0,1	64	4.406,1	0,1
> 25 M < 50 M	68	2.434,3	0,0	85	3.108,8	0,1
< 25 M	567	3.365,6	0,1	512	2.837,4	0,1

EVOLUCIÓN DE LA PARTICIPACIÓN EN LAS EXPORTACIONES FORESTALES



CUADRO 6
EXPORTACIONES FORESTALES SEGÚN GRUPOS Y PRODUCTOS

MONTO(Miles US\$FOB)			GRUPO / PRODUCTO	Unid	VOLUMEN		
ENERO-DICIEMBRE 2009	2008	Var (%)			ENERO-DICIEMBRE 2009	2008	Var (%)
4.162.313,9	5.452.460,1	-23,7	TOTAL		12.188.410,0	13.875.359,3	-12,2
1.974.599,9	2.625.713,1	-24,8	PULPA	(t)	4.310.011,0	4.060.314,8	6,1
988.943,0	1.250.821,9	-20,9	Blanqueada pino radiata		2.048.439,7	1.891.469,6	8,3
817.093,9	1.205.896,8	-32,2	Blanqueada eucalipto		1.872.609,7	1.851.190,4	1,2
168.537,6	168.982,6	-0,3	Cruda pino radiata		388.909,2	317.648,0	22,4
25,4	11,8	115,5	Otras pulpas		52,3	6,7	678,5
590.281,4	617.339,5	-4,4	PAPELES, CARTONES Y SUS DERIVADOS	(t)	701.085,6	679.220,6	3,2
138.477,6	150.734,3	-8,1	Papel periódico		231.891,6	219.470,4	5,7
451.803,8	466.605,2	-3,2	Otros papeles, cartones y derivados		469.194,1	459.750,2	2,1
432.243,7	552.186,6	-21,7	TABLEROS Y CHAPAS	(t)	816.994,2	902.631,9	-9,5
115.121,4	165.558,4	-30,5	Tableros de fibra (MDF,Hardboard)		259.721,0	353.087,0	-26,4
15.608,1	19.911,4	-21,6	Tableros de partículas		34.785,1	48.819,8	-28,7
288.118,2	350.806,7	-17,9	Tableros contrachapados (3)		491.895,3	469.758,2	4,7
9.130,5	11.281,7	-19,1	Chapas		19.941,2	19.155,6	4,1
4.219,9	4.628,2	-8,8	Tableros OSB		10.621,4	11.811,2	-10,1
45,5	0,2	22.670,0	Otros		30,3	0,1	43182,9
276.881,2	525.137,9	-47,3	MADERA ASERRADA (1)	(m3)	1.698.884,6	2.657.722,5	-36,1
273.253,9	515.413,5	-47,0	Pino radiata		1.690.586,2	2.634.502,7	-35,8
3.627,3	9.724,4	-62,7	Otras especies		8.298,4	23.219,8	-64,3
275.469,4	329.735,8	-16,5	ASTILLAS	(t)	3.797.272,9	4.487.362,8	-15,4
275.469,4	326.283,7	-15,6	Eucalipto		3.797.272,9	4.435.692,8	-14,4
0,0	3.452,0	-100,0	Pino radiata		0,0	51.670,0	-100,0
245.094,3	320.172,8	-23,4	MOLDURAS	(t)	222.630,5	281.178,7	-20,8
136.169,4	197.291,1	-31,0	Molduras solidas		104.559,3	147.171,1	-29,0
108.924,9	122.881,6	-11,4	Molduras de fibra		118.071,2	134.007,7	-11,9
166.060,5	174.714,2	-5,0	OTROS GRUPOS	(t)	139.629,4	143.741,5	-2,9
54.391,0	65.023,5	-16,4	PRODUCTOS NO MADEREROS		18.898,1	20.719,0	-8,8
43.055,1	44.248,0	-2,7	PRODUCTOS PARA CONSTRUCCION (4)		35.106,5	33.577,0	4,6
19.207,4	12.571,0	52,8	CAJAS Y OTROS ENVASES Y PLATAFORMAS		37.803,1	24.673,0	53,2
49.407,0	52.871,7	-6,6	OTROS		47.821,8	64.772,4	-26,2
115.331,3	178.647,7	-35,4	MADERA ELABORADA CEPILLADA Y CLEAR (2)	(m3)	446.983,6	588.942,7	-24,1
114.613,1	175.222,4	-34,6	Pino radiata		444.831,1	579.511,3	-23,2
718,2	3.425,3	-79,0	Otras especies		2.152,5	9.431,4	-77,2
15.982,9	23.640,9	-32,4	MUEBLES DE MADERA Y SUS PARTES Y PIEZAS	(t)	4.948,4	6.525,6	-24,2
6.388,4	6.745,8	-5,3	Partes y piezas de muebles		2.511,9	2.548,1	-1,4
2.476,2	3.336,3	-25,8	Cómodas y veladores		770,6	1.096,5	-29,7
7.118,4	13.558,8	-47,5	Otros		1.665,9	2.881,0	-42,2
415,1	398,7	4,1	TROZAS	(m3)	2.004,0	1.151,9	74,0
6,3	0,0	100,0	Trozos para pulpa		142,0	0,0	100,0
408,8	398,7	2,5	Trozos para aserrar y chapas		1.862,0	1.151,9	61,7
69.954,1	104.773,0	-33,2	PUERTAS, VENTANAS Y SUS MARCOS	(t)	47.965,9	66.566,4	-27,9
38.437,5	57.945,8	-33,7	Puertas		18.230,7	28.002,6	-34,9
14.807,3	27.557,0	-46,3	Marcos para puertas		12.797,5	21.003,2	-39,1
16.709,3	19.270,2	-13,3	Otros		16.937,7	17.560,5	-3,5

(1) Incluye placas carpinteras. (2) Incluye madera aserrada tablones, basas, tapas. (3) Incluye madera cepillada, madera en bloques, cutstocks y madera finger-joint (blanks y boards). (4) Considera productos de carpintería y productos encolados.